

文章编号: 1005-0523(2008)05-0042-04

浅谈新农村建设农房设计

段维亚

(华东交通大学 建筑设计研究院 江西 南昌 330013)

摘要: 为配合党中央新农村建设的方针政策,省建设厅组织各大设计院开展新农村建设的农房设计方案竞赛。通过参与这次竞赛,深入实地调研、开展针对性建筑设计,并总结得出一些设计体会。新农村农房的设计应在保留传统生活模式及习惯的基础上,融入新的生活方式,并满足日益提高的生活水平的要求。同时农房的设计必须具备前瞻性和指导性,使其引导新农村的农房建设向着更合理、更美观、更适应时代的方向发展。

关键词: 新农村; 以人为本; 调研; 设计; 传统与新生活方式

中图分类号: TU2

文献标识码: A

建设社会主义新农村是我国现代化进程中的重大历史任务,为进一步推进社会主义新农村建设和小城镇建设,提高村镇规划建设水平,促进城乡经济社会协调发展,我院根据2007年江西省建设厅下发文件《关于开展新农村建设农房设计方案竞赛的通知》(赣建村[2006]17号)的要求,经过实地调查研究,按《通知》要求开展工作,设计了一系列的针对新农村、适应当地气候和生活习惯的农房设计方案。新农村设计的基本原则:

(1) 坚持以人为本,贯彻“适用、经济、安全、美观”的原则,更新设计理念和方法,突出建筑技术的创新,体现新农村特色的文明生活方式。

(2) 坚持多样性,体现民族化。设计要充分符合当地地方特色和不同区域的农村特色。注重不同地区的农村生活习惯及农业生产要求,并充分考虑不同地域自然条件和历史文化,因地制宜,在布局合理、功能完善、经济适用的同时,突出地方特色和民俗风情。

(3) 坚持可持续发展,集约节约利用资源,保护农村生态环境。

结合以上设计原则,我院根据《通知》的要求开展工作,深入对口支援村庄,经过实地调查研究,设计了一系列的具有针对性、功能合理、经济实用的新农村建筑设计方案。其中,B39和B042方案分别获得2007年江西省建设厅《新农村建设农房设计方案竞赛》二等奖和三等奖,其施工图已被收入正在编印的《江西省社会主义新农村建设百套获奖图集》。本文以这2个获奖方案为例,谈一谈对于新农村建设农房设计的体会和看法。

1 实地调研

此次我院对口支援村庄有两个,我们以井冈山市厦坪镇菖蒲村为例,归纳和分析一下现今农村农房建设的现状和特点。

1) 已建农房的现状

收稿日期: 2008-04-08

作者简介: 段维亚(1976-),男,江西南昌人,主要从事建筑设计和规划工作。

(1) 当地以1-2层老宅居多,建筑外观多为青砖墙面、灰瓦斜屋面、马头墙形式,大多体现徽派民居风格。

(2) 居住习惯:农家一户4-5人,最多6人,每户圈养牲口1-2头。一般宅基地的建筑布局仍为前后院形式。

(3) 村落整体布局在建设过程中缺乏统一的规划,零星穿插建设的几栋新楼的建筑形式与整个村落形态极不协调,作为带有一定旅游开发定位的新农村,外立面有待改造。

2) 农房的共同特点

(1) 客厅(俗称堂屋):主要功能包括串门、会客、祭祖、有时兼作饭厅;遇见婚丧嫁娶,则作为摆酒席宴请的地方。基于会客和宴请的功能要求,堂屋面积应大一些,家俱宜对称布置,尊重和适应当地人的习俗。

(2) 家庭室:随着农村生活水平的改善,除传统的堂屋外,也渐渐形成了需要一个类似于城镇住房中的起居室的房间。内部同样布置沙发、茶几和电视机等。作为农民自家人闲暇休憩娱乐、家庭成员聚集的一个场所。家庭室是新增加的农民日常活动的一个新的重要房间。

(3) 厨房:燃料来源多种方式同时存在,传统的柴火灶台仍然普遍存在,新型的沼气有待推广,液化石油气有部分农户在使用。

(4) 厕所:现状的厕所大多数仍是卫生条件极差的简易茅房,亟待引导改造。当地将统一安装自来水到位,清洁干净的冲水厕所是可设计安排在新建住宅一起的,但应采用明厕形式,布置宜靠边缘,远离主要房屋。

(5) 卧室:现今农村由于主要劳动力普遍外出打工,形成一种“空巢现象”。平时家庭居住人员基本是老人与小孩,农忙和节假日青年壮劳力才回来。在农房设计的卧室安排中,应考虑着这个因素。

2 设计对策

通过一定的调研工作,我们针对农村现状与特点展开了设计工作,经过反复推敲和研究,我提出三点设计对策,并将此融入我的设计中。现以2个获奖方案(见图1)为例,解析说明本次设计中的一些思路 and 对策。

1) 以人为本的设计思路

(1) 满足建筑的基本功能要求:户型设计需充分考虑了南北朝向,在保证合理、流畅的空间布局前提下,通过一定的外形的凹凸变化,使得各房间都有良好的通风。由于自然通风能加快夏季建筑的散热和降温,从而实现舒适的室内风环境,尤其是最大可能地组织自然风和穿堂风,即可节约能源又经济实用^[1]。

(2) 传统与新型的生活方式并存:户型当中保留有传统习惯的大堂屋,并增设家庭室,以适应新型农村的新生活方式的需要。屋顶布置南向晒台,为农民提供一个阳光充足、干净整洁又独立的晒谷场所。

为适应“空巢现象”这一新型的生活特点,所以在房间的构成中,既要考虑长期居住的老人、小孩,也要考虑短期回归的青壮年劳力。因此,一般卧室布局设置:老人由于腿脚不方便,住在一楼;主人及小孩住在二层,三楼留作客房和储藏之用。

(3) 提高居住舒适度,改善居住生活条件:随着生活水平的改善,在新的设计当中要充分满足农民对新生活条件改善的需要。我们在设计中,增加了休憩、娱乐功能相对独立的家庭室;并将洁净卫生的冲水厕所引入建筑整体室内,方便生活。

建筑总平面布局采用前庭后院形式(主体建筑位于整个院落中部偏北的位置,前后各形成一庭院^[1])。南院为住户提供一个舒适的室外活动场地;北院:农民耕作归来,可先从北院进入,冲洗后进入室内,这样可以保证房屋室内的洁净程度,避免了以往的泥土混杂,妨碍室内地面卫生的情况,起到人的行动流线洁污分区的作用。

(4) 多余的建筑空间可以作为仓储、出租用,甚至可以兼顾农家乐旅游开发的发展需要,为农民增加额外收入的来源。

2) 地域文化的融入

这2个方案定位为现代中式住宅。我们通过对当地的传统民居建筑的研究,寻找传统和现代生活的契合点,设计出既适合当今新农民居住,又保留有当地特色的建筑形式的住宅。“现代的、中国的”应该是未来设计的发展方向^[2]。

现在农村已建的住宅不但内部房间布局缺乏合理性,外观也是十分的杂乱无序,没有美感。目前大多这类建筑风格所映射出来的却是对本土文化觅食和对外来文化的媚俗^[2]。我们在设计过程中,相应结合了当地特色,建筑外观上提炼简化当地的徽派建筑的精彩细部,并将其与新建筑的体量组合。为当地新建农房提供一个比较美观的外部建筑样式见图2,在改善了这些农房单体外观的同时,也改善整个村落的整体环境、提升新农村的景观品质。

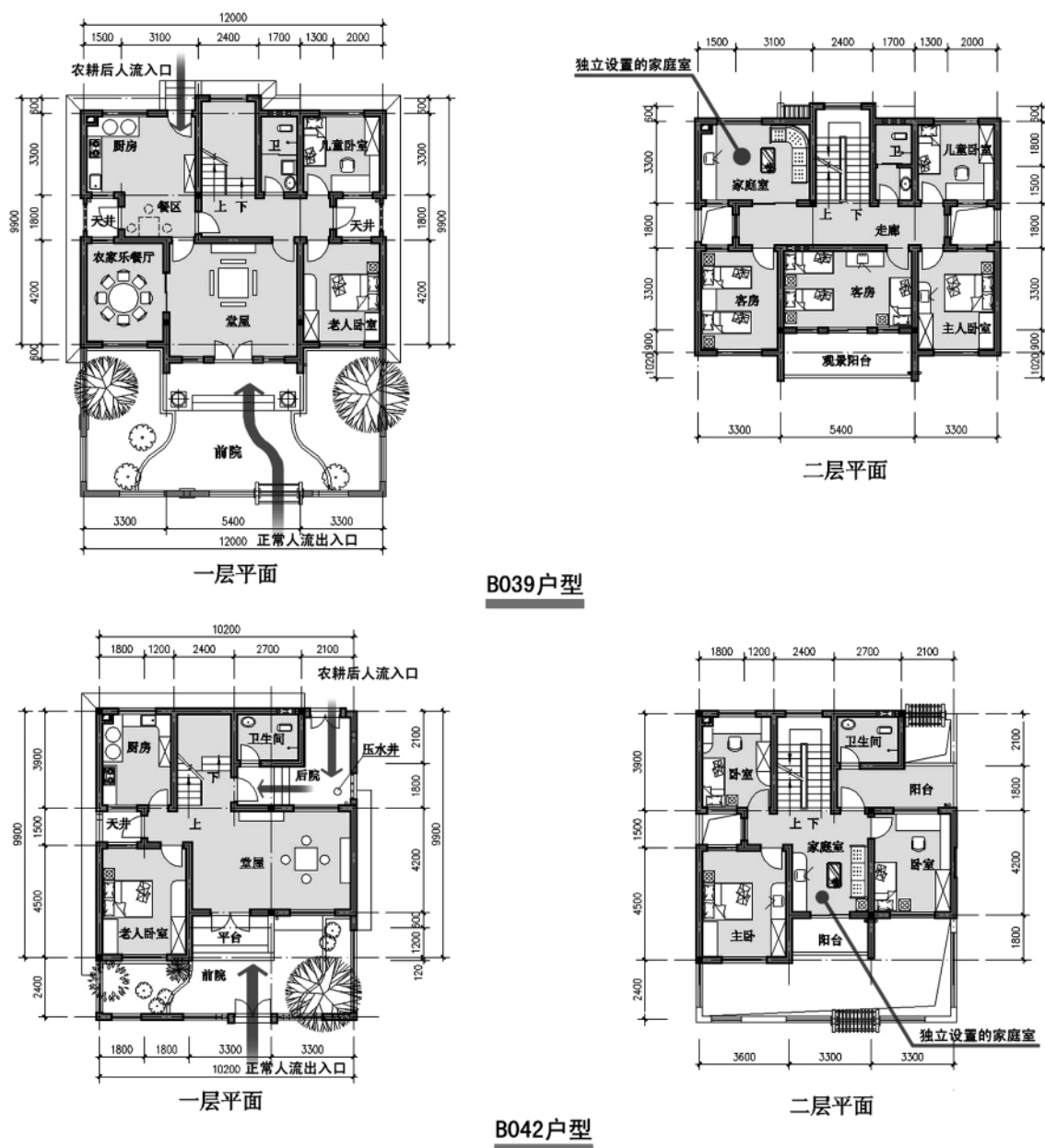


图1 户型平面图

3) 可持续发展的哲学观

如厨房的设计中,当地现状是燃料来源多种方式并存。传统的柴火灶台仍然普遍存在,新型的沼气有待推广,液化石油气有部分农户在使用。我们的设计既要兼顾普遍存在的炊事现状,也要坚持可持续发展,从长远考虑,为沼气、液化气的使用预留足够的空间。因此,厨房的建筑面积应该略微考虑大一些,在建筑设计的阶段就为农民使用生态、环保的新能源提供便利条件。

另外我们也提供了一些符合实际的前瞻性设计,比如厕所。据调研,这些村庄已经或者在不久的将来都会统一安装上自来水,统一规划修建好雨污排水系统,所以完全可以在整个建筑设计中布置洁净卫生的室内

厕所,只不过考虑到农村排水系统的现状,厕所安置在建筑中可能会有异味产生,所以把厕所安排在北向、远离主要房间的地方比较适宜。

3 结论

家庭是组成社会的基础细胞,住宅就是组成村庄的基础因子。在我国,随着社会的不断发展,住宅建设自然成了关乎国计民生的大事。通过此次设计,我们在新农村农房设计当中做了一些实践和探索,得出了一些小小的体会。

(1) 实地调研,因地制宜,根据不同地域的需要做出有针对性的设计。

(2) 满足居住功能的合理性、实用性的同时,提高居住舒适度,改善居住生活条件。

(3) 将地域文化融入其中,结合当地传统民居特色,建筑外观上提炼吸收精彩细部,并将其与新建筑结合。

(4) 提出一些前瞻性的设计,充分满足未来数年新农村发展带来的新变化、新需求。

总之,新农村建设的农房设计,要普遍适用和相应针对性相结合,突出乡村特色、地方特色;尊重并保留农村传统生活习惯的同时,适应新生活的变化的要求,体现时代要求;指导提高和改善农村居住的内部居住环境和外部生活环境。通过新农村建设,帮助农民实现富裕安康,农村文明和谐。



B039 户型



B042 户型

图2 效果图

参考文献:

- [1] 杨维菊, 伍昭翰. 农村低能耗生态住宅设计理念与技术[J]. 建筑学报, 2006 (3): 36-37.
- [2] 陈一峰. 低层低密度独立住宅设计探讨[J]. 建筑学报, 2006 (4): 72-74.
- [3] 中国建筑标准设计研究院. 03J930-1 国家建筑标准设计图集住宅建筑构造[S]. 北京: 中国建筑标准设计研究院, 2003.

A Brief Study on the Designs of “New Rural Construction” Houses

DUAN Wei - ya

(Design and Research Institute, East China Jiaotong University, Nanchang 330013, China)

Abstract: In order to be in line with Party Central Committee's principles and policies of New Rural Construction, Department of Construction of Jiangxi Province has organized a contest among the large design institutes on the design schemes of “New Rural Construction” houses. When participating in this contest, the author has done in-depth researches, designed the houses with pertinence and reached the following conclusion. The designs of new rural houses should be based on the traditional life styles and habits, and combines new life styles, thus to meet the increasing demands. The designs of the rural houses must be forward-looking and of guidance, so as to guide the development of New Rural Construction to be more and more reasonable, beautiful and adaptable to the development of this era.

Key words: New rural; human-oriented; research; design; traditional and new way of life

(责任编辑: 王全金)